

社區設施

28. 您使用哪些的設施 (社區中心、老人中心、宗教中心、圖書館、博物館等)?

29. 您需不需要其他種類的社區服務或設施?

- 需要。請具體說明 _____
- 不需要

30. 如果您是列治文的文化、族裔或宗教團體的成員，您認為您自己所屬的團體社區有沒有得到足夠的支援？為甚麼有或為甚麼沒有？

31. 有沒有什麼其他是這裡沒有問到而您想跟市政府分享的呢？

十分感謝您的時間和寶貴意見!

Para información en Español llamar al: (415) 575-9010

Para sa impormasyon sa Tagalog tumawag sa: (415) 575-9121

如果想遞交問題或評語，請聯絡：

Kimia Haddadan, SF Planning Department (三藩市規劃部門)，

地址：1650 Mission Street, Suite 400, San Francisco, CA 94103

直線電話：415-575-9068 | 傳真：415-558-6409 | 電郵：kimia.haddadan@sfgov.org

<http://www.sf-planning.org/richmond-strategy>

列治文區

評估社區需求的問卷調查

列治文區策略(The Richmond District Strategy) 是馬市參事辦公室和三藩市規劃部門之間的合作。合作的目標是為未來的列治文區建立一個願景，確保現在和未來在第一區居住、工作和到第一區的人士都可以享有可持續及高品質的生活。

如果您是在列治文的社區居住、工作或到社區，請用幾分鐘的時間填寫這份問卷調查，提供包括住宅、小型企業、公共交通、公眾場所和社區設施幾個題目的意見。

您還可以填寫這問卷在線：

www.sf-planning.org/richmond-strategy

人口統計的問題 (非必答題)：

年齡：

- 18歲以下 18 歲到65歲
65 歲或以上

種族或族裔：

- 亞裔：印度裔、華裔、菲律賓裔、日裔、韓裔、越南裔
白人
西語裔、拉丁裔，或來自西班牙
非洲裔美國人
其他

家裡的收入：

- 不到美金\$45000
美金\$45000到美金\$90000
美金\$90000到美金\$150000
超過美金\$150000

1. 您與列治文區有什麼關係？

(勾選所有適用的答案。)

我住在列治文。請具體說明離您家最近的十字路口名稱 _____

我在列治文擁有自己的公司/店鋪

我的子女在這裡上學

我在列治文工作

我在列治文上學

我會到列治文或在列治文購物，但是我不是住在列治文

我以前住在列治文但是已經搬走。請具體說明搬走的原因 _____

我在列治文有物業，但是我不是住在列治文

其他，請具體說明 _____

2. 如果您是住在列治文，請問您為什麼選擇住在這裡？

(勾選所有適用的答案。)

安全的社區

靠近廣大的露天地方和海洋

經濟上負擔得起

家庭為本的社區

我的家人住在這裡

良好的學校

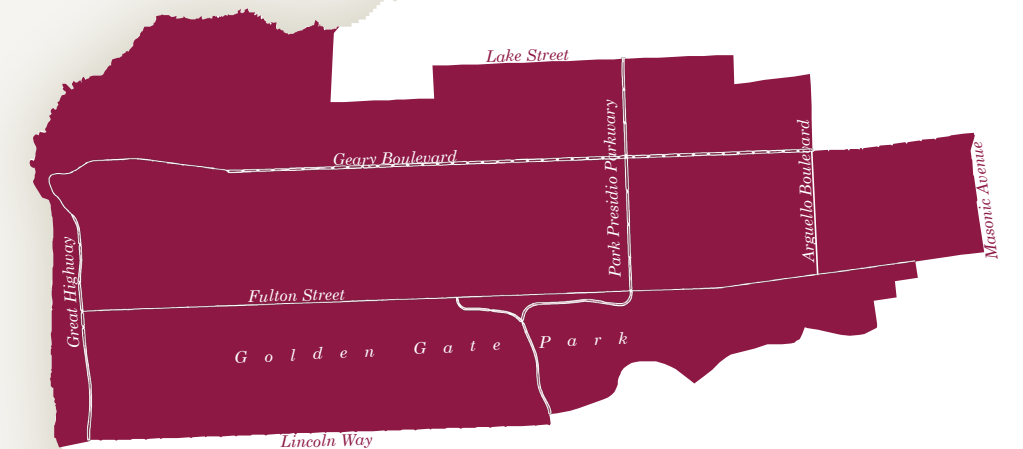
多元化的族裔

其他，請具體說明 _____

3. 如果您不是住在列治文，會不會考慮搬到這裡居住呢？

不會。請告訴我們原因 _____

會。請告訴我們原因 _____



住宅

4. 您是住在：
- 單戶住宅
- 兩戶合住的住宅(Duplex)
- 小型大廈裡的柏文或公寓
(有2-4 個單位)
- 中型大廈裡的柏文或公寓
(有4-6個單位)
- 大型大廈裡的柏文或公寓
(有超過 6 個單位)
5. 您現在住的房子是買的還是租的?
- 買的
- 租的

6. 府上有幾個臥室(睡房)?
- 廳房合一(Studio)
- 1 個臥室(睡房)
- 2 個臥室(睡房)
- 3 個臥室(睡房)
- 4 個或以上臥室(睡房)

7. 如果您是租屋，有沒有租金管制?
- 有
- 沒有
- 我不知道

8. 您跟誰一起住? 請具體說明府上的人數。
- 我一個人住
- 家人
- 室友
- 與家人和室友一起住
- 大人的人數: _____
- 兒童的人數 (18 歲或以下): _____

9. 以下哪一項可以說明您現在或未來對住宅的需求? 勾選所有適用的答案。
- 我需要更多的臥室(睡房) (需要幾個? _____)。
- 我需要更大的空間，但是不需要更多的臥室(睡房)。
- 我想縮減住宅的面積。
- 我不想有室友一起住。
- 我可以搬到另外的一個社區去解決我的這些需求。
- 以上的答案都不是。
- 其他。請具體說明: _____

10. 請您就下面有關住宅負擔能力的說法表示同意或不同意。

	非常不同意	不同意	中立	同意	非常同意	
我可以負擔得起現在列治文的租金率	NA	1	2	3	4	5
我可以負擔得起現在列治文的售價	NA	1	2	3	4	5
我可以在列治文找到可以配合我的需求的住宅	NA	1	2	3	4	5
我有能力可以擴大我的住宅去創造更多的空間	NA	1	2	3	4	5
其他。請具體說明: _____						

11. 如果房子是您自己的，您會不會考慮在允許的情況下在住宅增加一個或更多的居住單位?

- 例如，您可以：
- 把儲存或車庫(車房)的全部或部份空間改變成額外的一個住宅單位；
 - 在住宅的後面加建一個單位；
 - 在您現在的住宅上加建一層。
- 不，我不想增加另外的一個單位
- 可能會，要看需要的費用
- 會，我一定會考慮增加一個額外的單位

12. 請您就下面有關列治文的新住宅發展的說法表示同意或不同意。

	非常不同意	不同意	中立	同意	非常同意
需要向有子女的家庭和幾代同堂的家庭提供更多的住宅	1	2	3	4	5
需要提供更多有長者服務的住宅	1	2	3	4	5
需要提供更多小型家庭(一或兩人家庭)的住宅	1	2	3	4	5
需要提供更多家庭年收入是美金\$80,000 到美金\$150,000 的住宅	1	2	3	4	5
需要提供更多家庭年收入是美金\$25,000 到美金\$80,000 的住宅	1	2	3	4	5
需要提供更多學生宿舍	1	2	3	4	5
列治文已經有足夠的住宅選擇	1	2	3	4	5
其他。請具體說明: _____					

公園及露天地方

23. 您最常使用列治文的哪三個公園或公眾場所?

- 金門橋公園
- Ocean Beach
- Lands End
- Rossi 公園
- Mountain Lake公園
- 其他社區的公園。請具體說明: _____
- 人行道或小公園的座位

24. 如果您住在列治文，有沒有任何消遣服務(球場、運動場、兒童玩耍的場地)是您需要但卻很難找到的呢?
- _____
- _____

25. 您多久會去一次金門橋公園?

- 我不去金門橋公園
- 隔一個月去一次
- 大概一個月去一次
- 一個星期去一次
- 一個星期去幾次到每天都去

27. 您是使用哪種的交通工具模式去金門橋公園的?

- 我步行
- 我乘坐公共交通工具
- 我開車
- 我騎腳踏車(單車)
- 我不去金門橋公園

26. 請列出您從Fulton 街進入金門橋公園經常使用的十字路口的交叉口街名，然後評定一下每個十字路口的安全程度。(請參閱前一頁的地圖)

交叉口/十字路口的名稱	(非常的不安全)	(稍微的不安全)	(中立)	(安全)	(非常的安全)

28. 如何可以改善您去和在金門公園的路程? (如果對您適用的話，請回答時給1到5分。)

我對去公園的路程感到安全和舒適。

改善Fulton 街一邊的人行道和行人的安全。

改善公園附近和/或公園內的公車站。請具體說明: _____

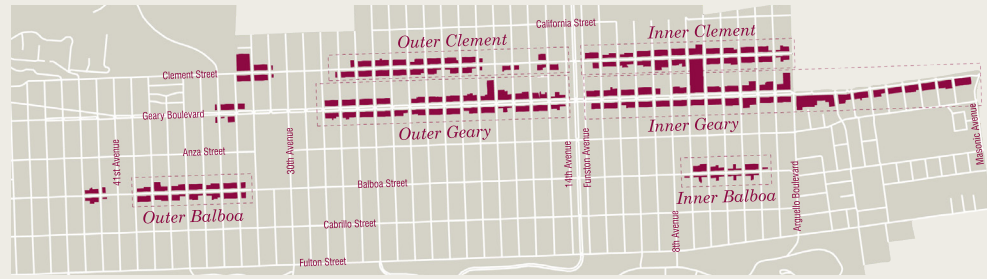
改善Fulton 的公園小徑。請具體說明: _____

其他。請具體說明: _____

	非常不同意	不同意	中立	同意	非常同意
我對去公園的路程感到安全和舒適。	1	2	3	4	5
改善Fulton 街一邊的人行道和行人的安全。	1	2	3	4	5
改善公園附近和/或公園內的公車站。請具體說明: _____	1	2	3	4	5
改善Fulton 的公園小徑。請具體說明: _____	1	2	3	4	5
其他。請具體說明: _____					

商業區

18. 請選擇兩個您最常去購物的商業區，然後對下面的說法評定您的同意程度(1是非常的不同意，5 是非常的同意)：



第一選擇：

- Inner Geary Boulevard (從 Masonic 到 Funston)
- Outer Geary Boulevard (從14到 28 大道)
- Inner Clement 街 (從 Arguello 到 Funston)
- Outer Clement 街 (從 18 到 28大道)
- Inner Balboa 街 (從 2 到 8大道)
- Outer Balboa 街 (從 32 到 39大道)
- 其他。請具體說明

第二選擇：

- Inner Geary Boulevard (從 Masonic 到 Funston)
- Outer Geary Boulevard (從14到 28 大道)
- Inner Clement 街 (從 Arguello 到 Funston)
- Outer Clement 街 (從 18 到 28大道)
- Inner Balboa 街 (從 2 到 8大道)
- Outer Balboa 街 (從 32 到 39大道)
- 其他。請具體說明

	非常的不 同意	不同 意	中立	同意	非常 的同意
人行道有足夠的空間去容納行人	1	2	3	4	5
人行道是乾淨的	1	2	3	4	5
人行道需要更多的座位	1	2	3	4	5
人行道在晚間有足夠的照明	1	2	3	4	5
需要更多的腳踏車(單車)停車位	1	2	3	4	5
人行道需要更多的綠化和樹木	1	2	3	4	5
店鋪已經保持整齊和乾淨	1	2	3	4	5
店鋪的種類可以滿足我的需求	1	2	3	4	5

	非常的不 同意	不同 意	中立	同意	非常 的同意
人行道有足夠的空間去容納行人	1	2	3	4	5
人行道是乾淨的	1	2	3	4	5
人行道需要更多的座位	1	2	3	4	5
人行道在晚間有足夠的照明	1	2	3	4	5
需要更多的腳踏車(單車)停車位	1	2	3	4	5
人行道需要更多的綠化和樹木	1	2	3	4	5
店鋪已經保持整齊和乾淨	1	2	3	4	5
店鋪的種類可以滿足我的需求	1	2	3	4	5

19. 您常到列治文的什麼店鋪? (勾選所有適用的答案。)

- 每日的需求 (超級市場、藥房、洗衣店、銀行)
- 娛樂 (音樂場所、俱樂部、電影等)
- 餐廳和酒吧
- 個人服務 (指甲美容廳、髮廊、健身房)
- 連鎖店和百貨公司 (Ross 等)
- 其他的零售店 (家居用品、服裝、書店等)

20. 如果您住在列治文，有什麼是您需要到列治文以外的地方購買的呢? (勾選所有適用的答案。)

- 沒有。我只在列治文購物。
- 每日的需求 (超級市場、藥房、洗衣店、銀行)
- 娛樂 (音樂場所、俱樂部、電影等)
- 餐廳和酒吧
- 個人服務 (指甲美容廳、髮廊、健身房)
- 連鎖店和百貨公司 (Ross 等)

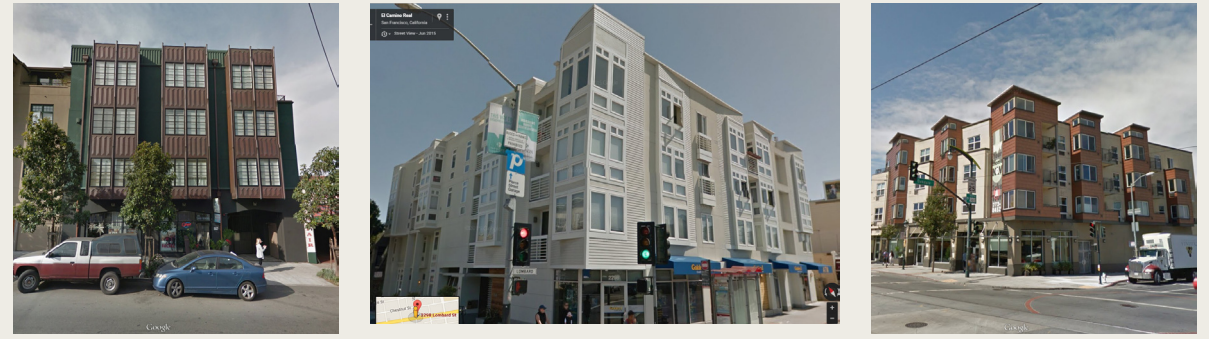
21. 如果您在列治文有店鋪，請評定一下您對下面各項的關注程度 (1 是非常的不關注，5 是非常的關注)。

不吸引人的店面或店內	1	2	3	4	5
空置的店面	1	2	3	4	5
有合格的勞動力	1	2	3	4	5
政府的條例和收費	1	2	3	4	5
租金上漲	1	2	3	4	5
人行道的乾淨	1	2	3	4	5
其他。請具體說明：					

22. 您認為列治文有哪些的小型企業是對社區特色不可缺少的一部分?

13. 您認為列治文的主要走廊應該進行什麼合適的新住宅/發展計劃?

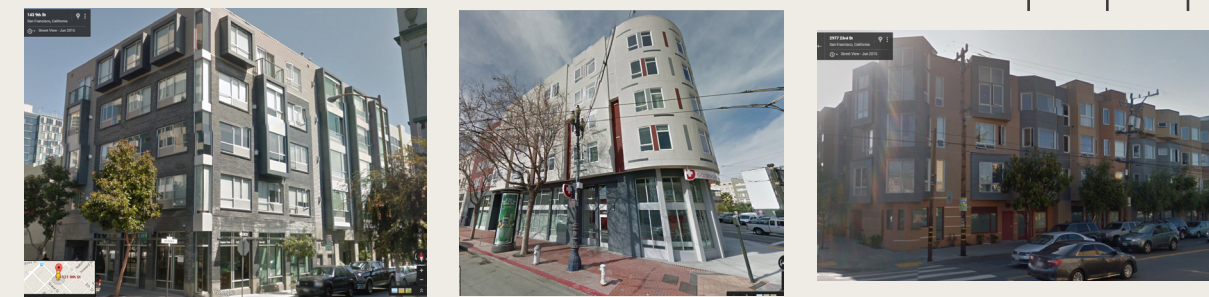
有11到18個住宅單位的4層高項目，其中會有12%是低收入戶可以負擔得起的住宅單位。
例如：



非常的不 合意	不合 意	中立	合 意	非常 的合 意
1	2	3	4	5

如有建議的話，請具體說明合適的街道名稱_____

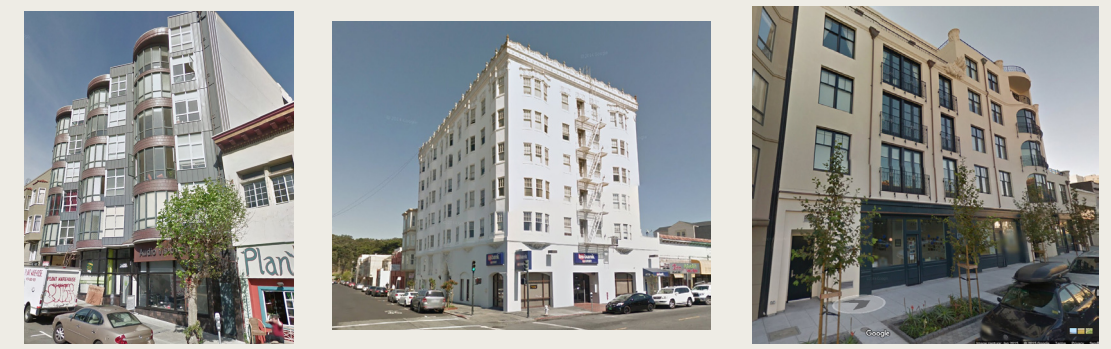
4層高項目，其中會有20%是低收入戶可以負擔得起的住宅單位。
例如：



非常的不 合意	不合 意	中立	合 意	非常 的合 意
1	2	3	4	5

如有建議的話，請具體說明合適的街道名稱_____

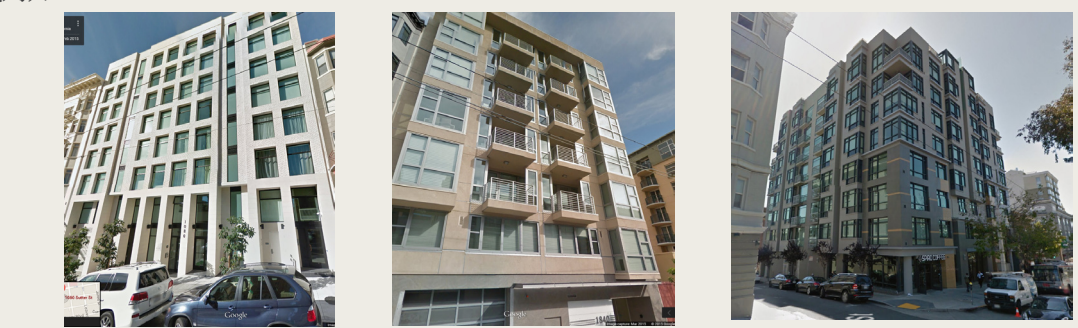
有更多住宅單位的6或7層高項目，其中最多會有30%是低收入戶和中收入戶可以負擔得起的住宅單位。
例如：



非常的不 合意	不合 意	中立	合 意	非常 的合 意
1	2	3	4	5

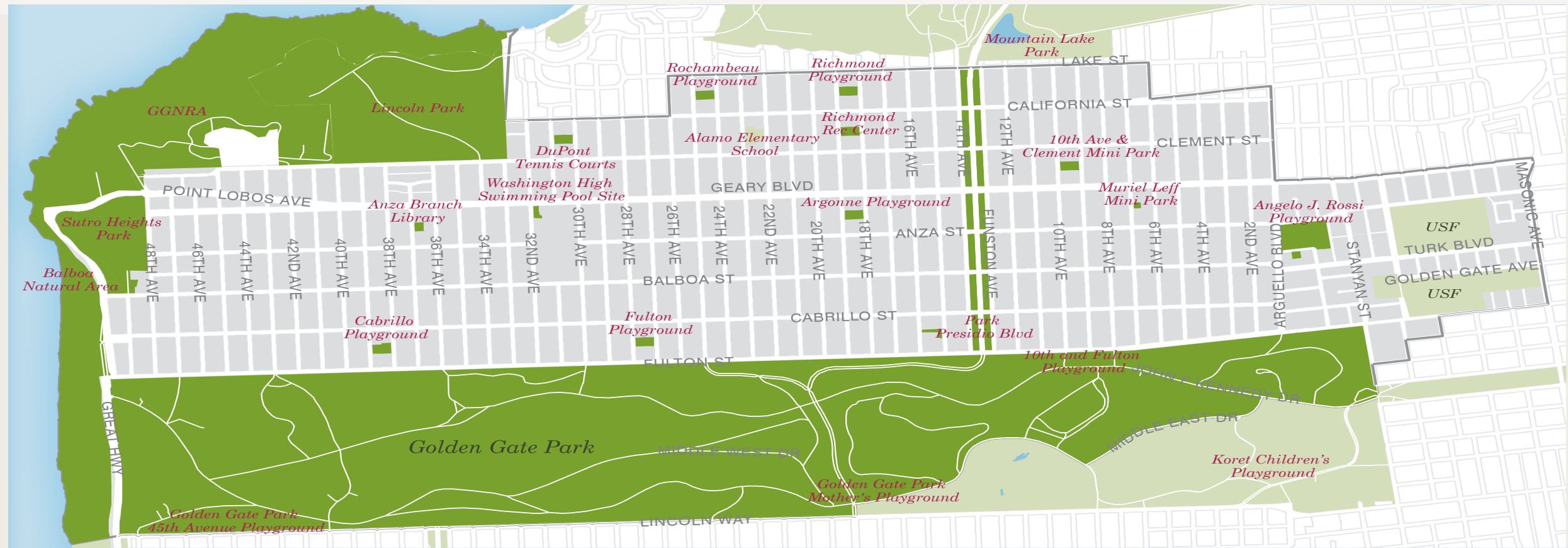
如有建議的話，請具體說明合適的街道名稱_____

有更多住宅單位的8層高項目，其中有超過30%是低收入戶和中收入戶可以負擔得起的住宅單位。
例如：



非常的不 合意	不合 意	中立	合 意	非常 的合 意
1	2	3	4	5

如有建議的話，請具體說明合適的街道名稱_____



公共交通及街景

14. 您是用什麼方法到達列治文的店鋪？勾選所有適用的答案。

- 步行
- 騎腳踏車(單車)
- 乘坐公共交通工具
- 開車
- 汽車共乘
- 殘障乘客接載服務(Paratransit)
- 打電話叫計程車(的士)或合乘汽車(優步、Lyft等)
- 其他。請具體說明：_____

15. 當在列治文內乘坐公共交通工具時，如果乘坐時間較快到達和公車抵達時間較可靠的話，您會不會多步行一到兩條街到公車站？

- 會，我會多步行一到兩條街
- 不確定
- 不會，我不會多步行一到兩條街

16. 請在下面列出您認為對步行、騎腳踏車(單車)、開車或乘坐公共交通工具時會出現困難或不安全的街道或十字路口名稱。請包括您可能有的任何改善建議。

十字路口	進行哪些時出現不安全或困難：				改善的建議
	步行	騎腳踏車(單車)	開車	乘坐公共交通工具	
街道的交叉口/十字路口名稱					

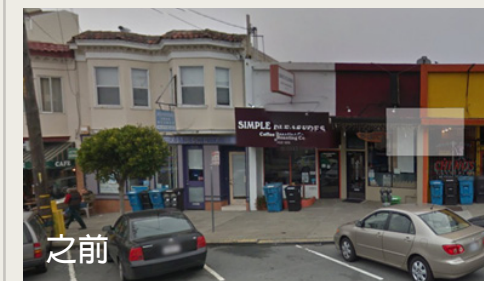
17. 請評定一下您對以下三種改善措施的看法。之前和之後的照片是來自列治文的Outer Balboa或Inner Clement地區最近的改善情況。

改善十字路口的安全：較寬的人行道將縮短人行橫道和提供空間給附屬品(公車候車亭、藝術品等)



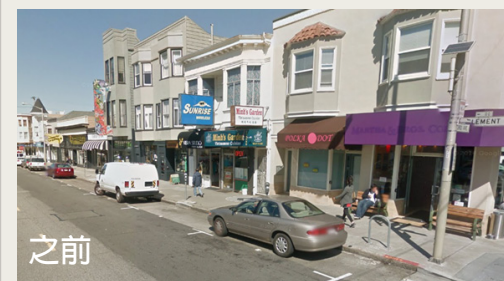
- 非常的不合意
 - 不合意
 - 中立
 - 合意
 - 非常的合意
- 1 | 2 | 3 | 4 | 5

改善人行道：改善人行道：加寬人行道作為提供更多的空間給行人、景觀美化和座位。



- 非常的不合意
 - 不合意
 - 中立
 - 合意
 - 非常的合意
- 1 | 2 | 3 | 4 | 5

小公園：把停車位改成有座位、景觀美化的小露天廣場，就在人行道空間的旁邊



- 非常的不合意
 - 不合意
 - 中立
 - 合意
 - 非常的合意
- 1 | 2 | 3 | 4 | 5